

음식물 처리기 (GB-200) 사용설명서

사용 전에, 안전을 위한 주의 사항을 반드시 읽고, 정확하게 사용해 주세요.
제품을 고장없이 오래 사용하려면 사용설명서를 꼭 읽어 주세요.
사용설명서 상의 이미지는 설명을 위해 그려진 것이므로 실제와 다소 다를 수 있습니다.
본 설명서에는 제품보증서가 포함되어 있습니다.
이 기기는 주로 가정에서 사용하는 것을 목적으로 하며, 모든 지역에서 사용할 수 있습니다

고객 여러분의 안전을 지키고 재산상의 손해를 방지하기 위한 내용입니다.

반드시 잘 읽어보시고, 제품을 올바르게 사용해 주십시오.

다음의 내용들은 고객 여러분의 안전을 위한 내용이므로 반드시 준수하여 주시기 바랍니다.

표기 규약



주의

지키지 않았을 경우
부상 또는 재산상의 손해 있을 수 있음



경고

지키지 않았을 경우
사망 또는 중상을 입을 수 있음

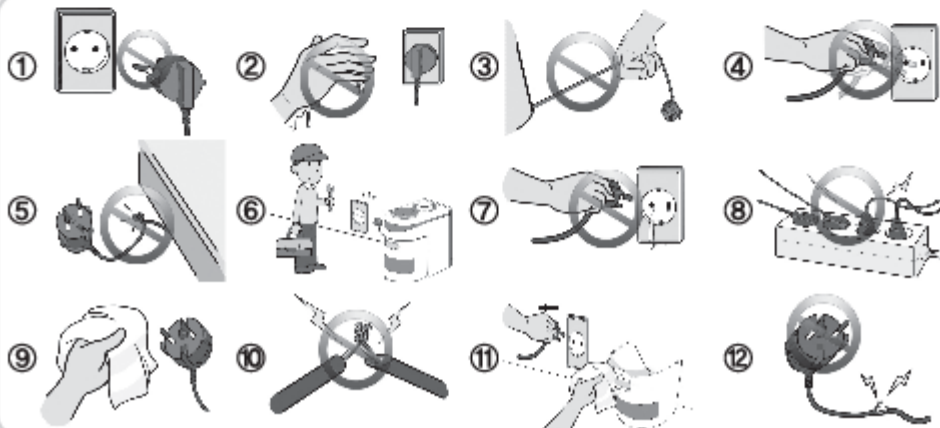


금지

금지표시 - 반드시 준수

전원관련 경고:

- ⚠ 1. 손상된 전원플러그나 헐거운 콘센트는 사용하지 마세요.
- ⚠ 2. 젖은손으로 전원플러그를 만지지 마세요.
- ⚠ 3. 전원코드를 당겨서 제품을 이동하지 마세요.
- ⚠ 4. 전원플러그를 연속하여 꽂았다 빼지 마세요.
- ⚠ 5. 전원코드를 무리하게 구부리거나 무거운 물건에 눌러 훼손, 변형되지 않도록 하세요.
- ⚠ 6. 제품수리나 점검 및 부품 교환중에는 반드시 전원 플러그를 빼 주세요.
- ⚠ 7. 전원부분에 물이 들어간 경우, 전원플러그를 빼고 완전히 건조시킨 후 사용하세요.
- ⚠ 8. 한개의 콘센트에 여러 전기제품을 동시에 꽂아 사용하지 말고 전용 콘센트를 사용하세요.
- ⚠ 9. 전원플러그의 핀과 접촉부분에 먼지, 물 등이 묻어 있으면 잘 닦아 주세요.
- ⚠ 10. 전원코드를 임의로 연결하거나 가공하여 사용하지 마세요.
- ⚠ 11. 오랫동안 사용하지 않을 경우 건조통을 깨끗하게 청소하여 넣고, 전원플러그는 반드시 빼주세요.
- ⚠ 12. 전원코드가 파손된 경우에는 임의로 교환하지 말고 서비스센터로 연락하여 전원코드를 교체하세요.



설치관련 경고:

- ⚠ 1. 전열기와 가까운곳에 설치하지 마세요.
- ⚠ 2. 습기 먼지가 많은곳, 빗물이 튀는곳에 설치하지 마세요.
- ⚠ 3. 제품과 가까운곳에서 가연성 가스나 인화성 물질 등을 사용하거나 보관하지 마세요.
- ⚠ 4. 제품조작 및 작동을 위한 터치봉과 접촉부분을 표시하기 위한 스티커는 싱크대 개수대의 벽면이나 바닥이 아닌, 상단부 가장자리에 부착하여 주십시오.
- ⚠ 5. 제품에 무리하게 힘을 가하거나 충격을 주지마세요.
- ⚠ 6. 제품이 싱크대와 연결 된 경우 제품의 유동 및 이동의 방지등을 위하여 본 제품과 싱크배수구의 연결부위를 당사가 제공하는 나사못을 이용하여 단단히 고정시켜 주십시오.
또한 사용자 임의로 본 나사못을 풀지 않도록 고객에게 설명하여 주십시오.

취급 및 사용관련 경고:

- ⚠ 1. 제품에서 이상한 소리나 타는 냄새, 연기가 나면 즉시 전원플러그를 뺀 후 서비스센터로 연락하세요.
- ⚠ 2. 전원은 항상 ON, 정기의출등으로 전원을 끄고자 하는 경우 건조통을 비운후 꺼주세요.
- ⚠ 3. 설치 온도 조건 : 영하10℃~영상60℃
- ⚠ 4. 섬유질이 많은 음식물은 잘게 썰어 넣어주세요.
- ⚠ 5. 김장, 냉장고 청소통으로 음식을 쓰레기가 다량으로 발생할 경우에는 별도로 버려주세요.
- ⚠ 6. 음식물쓰레기 외 일반쓰레기로 분류되는 것은 투입하지 마세요.
- ⚠ 7. 전원은 항상 켜진 상태로 사용하세요.

**본제품은 하수도법 제33조 규정에 따라 사용이 허용된
주방용 오물분쇄기 등록제품입니다.**

GB-200

환경부등록번호 : 2013-69호, 2013년 7월 1일

모델별 특징 1

GB-200 1

사용방법 4

음식물 쓰레기 종류별 사용방법 4

음식물 쓰레 과부하 처리방법 6

유지보수 8

서비스 신청안내 10

품질 보증서 12

음식물 감량화기기 이런점이 좋습니다.

편리한 싱크대 일체형

따로 옮기는 번거로움 없이 설치지 하면서 바로 처리할 수 있습니다.

악취걱정 제로

GB&D만의 특수 팬 원리를 이용하여 하수구로 악취를 강제 배기 시켜줍니다.

초절전 자연풍 건조 시스템

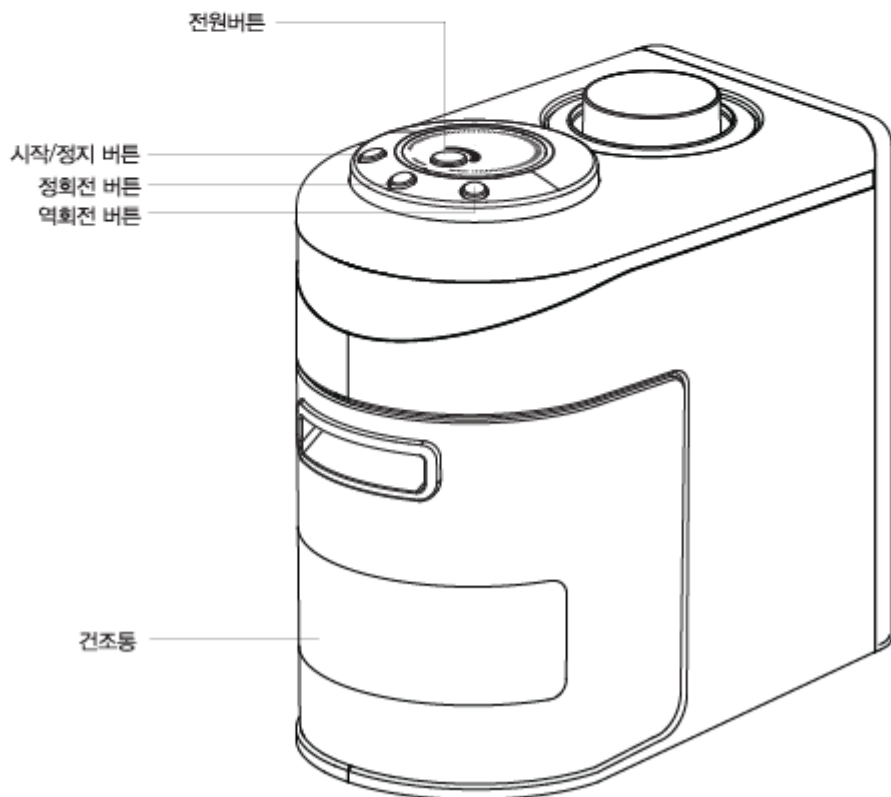
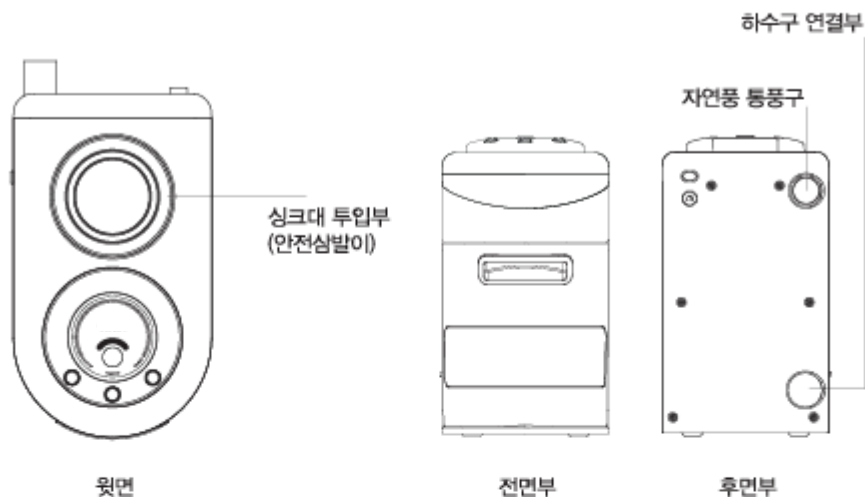
열풍건조가 아닌 자연풍 건조로 전기세가 저렴하며, 하루 24시간 돌가동시켜도 월 3,000원(누진세3단계 적용시) 내외로 전기료와 악취를 한번에 해결합니다.

똑똑한 원터치 시스템

특별 제작한 터치봉을 이용하여, 싱크대 상단의 버튼을 터치만 해주면 똑똑한 음식물 처리기가 알아서 처리해 줍니다.

이물질 투입시 자동 정지기능

이물질이 끼어도 역회전 기능으로 손쉽게 해결 할 수 있습니다.



GB200 특징



GB200 버튼동작방법



POWER

전원버튼

제품을 켜거나 끌때 사용합니다.



START/STOP

시작·정지버튼

제품이 켜져 있는 상태에서 제품의 작동을 시작하거나 멈출때 사용합니다.



정회전

정회전 버튼

누르고 있는 동안 제품이 정방향으로 작동합니다. 단단한 음식물쓰레기가 들어간 경우 강제파쇄 할 때 사용합니다.

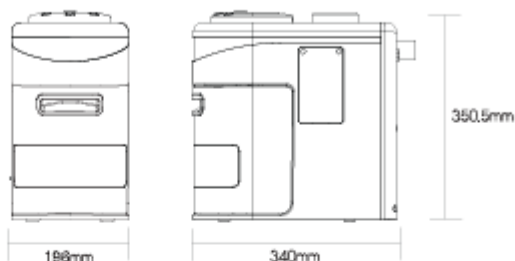


역회전

역회전 버튼

누르고 있는 동안 제품이 역방향으로 작동합니다. 행주 등 이물질이 들어간 경우 제거, 배출을 위해 사용합니다.

제품의 성능개선을 위하여 사전 예고 없이 약간의 규격변동이 있을 수 있습니다.
 소모품의 교환주기를 준수하여 주시기 바라며, 소모품 교환 시 당사의 고객센터를
 찾아 주시거나 반드시 당사의 순정부품을 사용하여 주십시오.
 제품 성능에 영향을 미칠 수 있습니다.



제품명	음식물 처리기
모델명	GB-200
중량	10 kg (±3)
처리능력	음식물 쓰레기 투입량과 관계없이 연속처리 파쇄 건조 후 최대 3L까지 저장 가능
제품규격	폭(넓이) 198mm / 높이 350.5mm / 깊이 340mm
사용전력	AC 220 V 60hz 음식물 1회 파쇄시 110W / H (모터) 환기팬 20W / H (주, 야 24시간 작동)
처리방식	파쇄후 자연풍 순환 건조
감량율	부피 및 무게 : 절단 압축 후 약 50% 최대 건조 후 약 90%
처리시간	1회 처리시 100초, 제한 없이 연속 처리 가능

구분	규격	교환 / 구입주기
배출고무	당사 순정 부품 사용(탄성계수에 따라 최초 감량율에 영향)	6~12개월 <small>고객별 사용량에 따라 달라짐</small>
하수관로 청소액	시중 판매품 사용가능	4개월
건조, 통풍팬	당사 순정부품 사용	성능 저하시 교환
메인 구동 모터	당사 순정부품 사용	성능 저하시 교환

음식물쓰레기 종류별 사용방법

사람이 먹고 소화시킬수 있는것, 사람이 먹고 남긴것은 대체로 음식물쓰레기로 분류할 수 있습니다. 다음의 것들은 음식물쓰레기가 아닙니다. 또한 음식물쓰레기 중에서도 당사의 제품으로 처리하기에 부적합한것이 일부 있습니다. 음식물쓰레기 종류별로 사용방법을 준수하여 안전하고 편리하게 사용하시기 바랍니다.

음식물 쓰레기가 아닌것

채소류	과일류	곡류
옥수수대, 고추대 양파, 마늘껍질 등 쪽파, 대파, 미나리 배추 밑등 등의 흙 묻은 뿌리	호두, 밤, 땅콩 등의 딱딱한 껍데기 복숭아, 살구, 감 등 핵과류의 씨	
육류	어패류	기타
소, 돼지, 닭 등의 털 및 뼈다귀	조개, 소라, 전복, 고막 멍게, 굴 등의 껍데기 게, 가재 등 갑각류의 껍데기 상어뼈 등 단단한 생선뼈	계란 등 알 껍데기 각종 차, 한약재 찌꺼기

본 제품으로 처리가 가능한 것

일반적인 음식물 쓰레기(수분함량 20% 이상)는 전부 처리 가능합니다.



과일,야채



계란껍질



과자



고기,생선



면,곡류



김치,된장찌개

본 제품으로 처리가 불가능한 것

다음의 것들은 음식물쓰레기가 아니거나 음식물쓰레기임에도 본 제품으로 처리하기에 부적합한 것들입니다. 사용을 금지하여 주시기 바랍니다.

딱딱한 씨앗류	딱딱한 껍질류	질긴 껍질류
자두, 복숭아 씨 등 (핵과류) 딱딱한 씨앗류가 들어가 기계가 자동으로 멈출 경우 집게 등을 이용하여 제거한 후사용하여 주십시오.	호두, 밤, 땅콩 등 딱딱한 껍질이 들어간 경우 강제 파쇄 및 이물질 제거를 한 후 사용하여 주십시오.	파인애플, 마늘, 메론 껍질 등 질긴 껍질이 들어간 경우 강제 파쇄 및 이물질 제거를 한 후 사용하여 주십시오.
마른 음식물		기타 이물질
생쌀, 생라면, 과자, 팔 등 수분 함유가 안 된 음식물쓰레기를 넣을 경우 기계가 자동으로 멈출 수 있습니다. 필요에 따라 따뜻한 물을 흘려 보내 기계를 작동시켜 처리가 가능하며 너무 많은 음식물을 넣을 경우 기계 가 멈추거나 고장을 일으킬 수 있습니다.		식물이, 뼈, 조개, 종이류, 비닐류, 플라스틱류 기타 이물질이 들어간 경우 이물질 제거 후 기계를 사용하여 주십시오.



소뼈, 돼지뼈



조개껍질류



나무젓가락
이쑤시개



종이, 섬유,
테이프



담배



플라스틱,
고무, 비닐



금속, 유리



과일줄기,
씨앗류



약품류

음식물쓰레기 과다투입시 과부하 처리방법(응용)

수분 20%미만인 음식물쓰레기를 다량으로 처리할 경우 (마른 음식물쓰레기)

음식물쓰레기를 물과 함께 버리거나, 수분이 많은 김치나 다른 음식물쓰레기와 혼합하여 사용하시면 음식물쓰레기를 원활하게 배출 할 수 있습니다.

컵질 및 생선비늘 등을 다량으로 처리할 경우

수분이 많은 음식물쓰레기 및 기타 음식물쓰레기와 혼합하여 처리해 주십시오.
한번에 많은 이물질이 들어갈 경우 과부하가 발생할 수 있습니다.

매우 무른 음식물쓰레기를 처리할 경우

소면 및 케익 등 물에 분해될 정도의 음식물쓰레기를 처리할 경우 수분이 적은 음식물쓰레기와 함께 혼합하여 사용하시기 바랍니다. 만약 절삭커터에 배출되지 않고 맴도는 현상이 발생 될 경우 무, 혹은 당근 등 딱딱한 음식물쓰레기를 넣어주시면 같이 혼합 배출 됩니다.

수분이 매우 많거나, 슬러지 이하의 미세한 음식물쓰레기를 처리할 경우

물을 들지 않고 제품을 사용하시기 바랍니다. 최초 탈수가 덜 되어 건조시간이 오래걸리거나 슬러지 발생이 증가할 수 있습니다.(고형물의 20% 미만은 슬러지로 분류됩니다.)

딱딱한 조개 및 닭 뼈 등을 처리할 경우

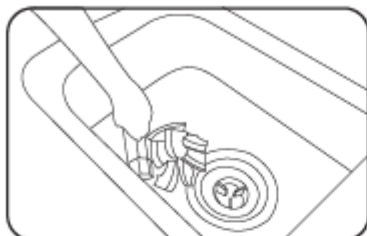
‘강제파쇄’를 통하여 처리하면 멈춤없이 처리할 수 있으며, ‘강제파쇄’ 버튼으로도 해결이 되지 않을 경우 ‘역회전’ 버튼을 번갈아 가면서 눌러 처리하면 힘의 2.5배 가량 발생시켜 대부분 처리가 가능합니다.

사용예시 : 정회전 3초 → 역회전 3초 → 정회전 3초 → 역회전 3초

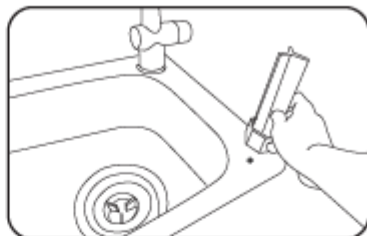
음식물 처리기 작동방법 : 터치봉 사용 등

- ① 터치봉으로 센서를 터치해 주시면 약 2분 동안 기계가 자동으로 작동합니다.
완전한 배출이 안 될 수 있으므로 작동중에 기계를 임의로 끄지 마시고 자동으로 멈출때까지 기다려 주십시오.
- ② 싱크대 상판에 터치시 작동이 안될 경우, 자력센서의 접촉 불량에 의해 작동이 멈춤 경우 기계전면 패널에 있는 start버튼을 눌러서 작동시켜 주십시오.
불량에 의한 센서는 당사가 책임지나, 센서를 임의적으로 제거할 경우 고객의 과실로 인정되므로 반드시 센서선이 싱크대 상부에 부착되어 있는지 확인해 주십시오.
- ③ 당사의 터치봉에는 자력센서가 부착되어 있으므로 반드시 터치봉의 자석을 이용하여 주시고, 기타 다른 자석은 사용하지 말아주세요.
- ④ 건조통으로 물이 썰 경우
개수구의 투입구를 막고 일반 싱크대처럼 사용하시고 A/S 신청을 해주세요.

사용방법(동작설명)

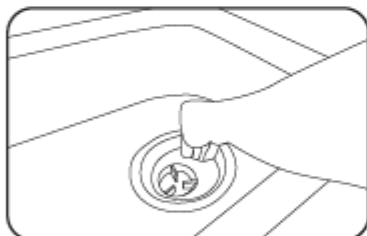


음식물을 물과 함께 개수구에 투입
(수박껍질 같이 투입후 바로 분쇄
되지 않고 걸도는 경우 누름막대를
이용하여 밀어 넣어준다.)

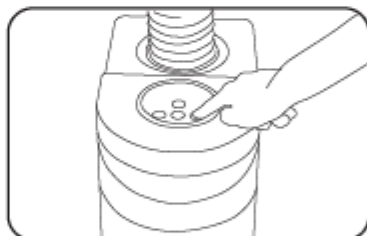


센서 연결 부분을 누름
막대로 터치 2분 후 자동 멈춤

이물질이 들어간 경우 분쇄되지 않는 이물질



수저같은 이물질이 들어갔을 경우
제품이 자동멈춤

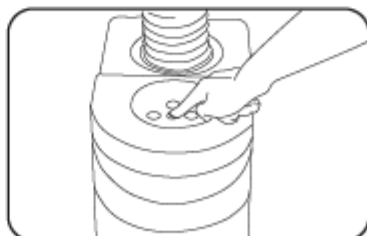


이물질 끝부분을 잡고 역회전
버튼을 누른 상태에서 뽑아냄

분쇄되는 이물질



역회전버튼을 2~3초 누른후
정회전버튼을 4~5초 누름



번갈아 2~3회 반복 실시하여
강제 파쇄 후 정상 가동

아래의 제품 유지, 보수방법은 당사 또는 당사가 지정한 서비스네트워크의 A/S 전문 기사에 의해 시행되어야 합니다. 또한 임의로 제품을 분해하는 경우, 이로 인한 손해에 대해서 당사는 보상하지 않습니다.



하수관로 청소액

음식물쓰레기로 인하여 제품 내부 배수관로에 슬러지가 쌓이는 경우 배수장애의 원인이 될 수 있습니다. 6개월에 1회 **하수관로 청소액 (일명: 뿔어병)**을 부어 주시고 약 8시간 후 뜨거운 물(약 70도)을 급속히 부어 주시면 슬러지를 제거하실 수 있습니다.

유지|보수

청소부위

1차 배수관 청소

음식물쓰레기로 인하여 제품 내부 배수관로에 슬러지가 쌓이는 경우 배수장애의 원인이 될 수 있습니다. 하수관로 청소액(일명: 뿔어병)을 부어 주시는 것과 별도로 설거지를 하시면서 **물을 들어 놓은 상태로** 칫솔 모양의 솔 등을 이용하여 제품 상단의 1차 배수관 부위를 수시로 청소하여 주십시오.

주요 관리사항

점검항목	일일점검	매주점검	상세 내역 & 교환주기
건조통 수거사항	○	—	-음식물 쓰레기를 처리하기 전 건조통의 용광이 팽 찻는지 확인 여부 -음식물쓰레기 건조 상황 점검(전날 처리한 부산물) -음식물쓰레기가 넘치지 않을 정도면 다음 처리할 때 까지는 버리지 않고 쓰레기 감량을 위해 건조를 계속 시켜주세요.(전기세 요금 차이 없음)
절단 커터	○	—	-음식물쓰레기를 절단하기 전 이물질 등이 투입 되었 는지 확인 -이물질이 끼여 있을 경우 투입구에서 30cm사이 거리를 두고 반드시 사용
배출러버	○	—	-매 6~12개월 마다 교환(수시 점검 후 누수 현상 시 즉시 교체 단, 갑날 및 이물질 투입 시 러버부에 손상 이 있을 수 있어 교환시기를 앞당길 것
건조&통풍팬	—	○	-성능 저하시 교환. 단, 과전압 및 누수에 의한 팬의 기계 결함이 생길 경우 즉시 교체
메인 구동 모터	—	—	-성능 저하시 교환 -문제 발생이 없을 경우 필히 교체할 필요는 없으나, 단, 감소기어의 마모 정도에 의하여 모터의 구동이 약 해질 수 있음
배출 배수관로	—	—	-매 4개월 마다 청소액을 투입하여 청소 -음식물쓰레기의 물 대 및 기름성 성분 제거와 미세 슬러지 청소

*다음의 항목은 반드시 당사에서 규정한 부속품을 사용하셔야 합니다.

제품의 고장은 아니지만 사용법에 익숙하지 않거나 사소한 원인으로 음식물처리기가 비정상적으로 작동 할 수 있습니다. 이런 경우에는 다음 사항에 대해 점검한다면 간단한 문제를 해결 할 수 있습니다.
아래의 항목에 대해 확인한 후 문제를 해결할 수 없으면 고객센터로 문의해 주세요.

고객님 잠깐! : A/S 신청 전에 확인해 주세요.

이물질이 들어갔을 경우	수저나 포크 등이 들어갔을 경우 제품이 자동으로 멈춥니다. 이때 집게로 이물질 끝 부분을 잡고 본체의 역회전 버튼을 5~6초 동안 꾹 누른 상태에서 뽑아 주세요.
분쇄되는 이물질 투입시 기계작동이 멈추는 경우	역회전 버튼을 2~3초동안 눌러주신 다음 반대로 정회전 버튼을 5~6초 동안 눌러주어 2~3회 정도 강제 파쇄를 실시해주세요. 그런 다음 터치봉으로 센서부분을 터치하여 정상가동 시켜주세요.
전원이 안들어 오는 경우	정전여부를 먼저 확인한 뒤, 전원플러그를 뽑다가 20~30분 후에 다시 꽂은 후 전원 버튼을 켜 주세요.
형주, 병뚜껑, 작은 나사 깨진 그릇조각 등의 작은 이물질이 들어갔을 경우	역회전 버튼을 눌러 집게로 잡을 수 있을 만큼 이물질이 올라오도록 한 후, 집게로 꺼내주세요.
물이 잘 빠지지 않을 경우	하수관로 청소액을 부어 주신 후 약 8시간 이후에 뜨거운 물(약2ℓ 정도)을 급속히 부어 주세요.

회사 대표전화

☎ 1666-9001

판매원

이것만은 꼭 지켜주세요!

- 전원버튼을 항상 켜 놓으세요.
- 제품의 안전삼발미를 제거하지 말아주세요.
- 제품이 고장났을 경우 무리하게 제품을 분해하거나 강제로 작동시키지 말아주세요.
- 터치 후 2분동안 기계가 동작하는 중에 임의로 끄지 마세요. (완전 배출이 안 될 수 있으므로 자동으로 멈출때 까지 기다려 주세요.)
- 구속된 회전부는 임의로 부해하지 마십시오.
- 전원 플러그 파손시 당사 서비스네트워크로 연락해주세요.

폐가전제품 처리

Tip 환경 보호를 위해서 폐가전제품은 다음과 같이 처리해 주세요.

무료처리 방법

당사 제품을 새로 구입하고 사용하면 기존의 제품(타사 제품은 불가함)을 버리고자 하는 경우 신제품 배달, 설치시 무료로 처리해 드립니다.

유료처리 방법

1. 신제품 구입없이 기존에 사용하던 제품을 버리고자 하는 경우, 관할 동사무소에 연락하여 처리하시거나 분리배출 스티커를 구입하여 부착하여 주십시오.
2. 당사는 고객의 편의를 위해 유상으로 해체 서비스를 제공해 드립니다.
해체를 원하실 경우 사용설명서 뒷면의 고객센터로 연락주십시오.

*재활용 마크란?

물품을 사용한 후에 발생하는 폐기물중에서 재활용이 가능한 물품을 사용자가 구별할 수 있도록 표시한 마크입니다.



*재질표시 마크란?

합성수지 부품의 재료를 표시하여 재활용이 가능한 폐기물을 재활용업자 등이 쉽게 구분할 수 있도록 표시한 마크입니다.



보증기간: 제품 구입일로부터 1년

품질 보증서 product warranty

제품명: 음식물 처리기	모델명: GB-200
구입일자:	보증기간:
판매원:	
고객명:	전화번호:
주소	

당사는 공정거래위원회 고시 품목별 '소비자 분쟁해결기준'에 의거
제품에 대한 품질보증을 실시합니다.

소비자 피해 유형	보상기준
구입 후 15일 이내에 정상적인 사용상태에서 발생한 성능 기능 상의 하자로 중요한 수리를 요할 때	제품교환 또는 구입가 환급
구입 후 1개월 이내에 정상적인 사용상태에서 발생한 성능 기능 상의 하자로 중요한 수리를 요할 때	제품교환 또는 무상수리
품질보증기간 이내에 정상적인 사용상태에서 발생한 성능 기능 상의 하자 -하자 발생시 -수리 불가능시 -교환 불가능시 -동일하자에 대하여 3회까지 수리 하였으나 고장이 재발(4회째) -여러 부위의 고장으로 총4회 수리 받았으나 고장이 재발(5회째) -교환된 제품이 1개월 이내에 중요한 수리를 요하는 고장 발생	무상수리 제품교환 또는 구입가 환급 구입가 환급 제품교환 또는 구입가 환급 제품교환 또는 구입가 환급 구입가 환급

소비자 피해 유형	보상기준
부품 보유기간 이내에 수리용 부품을 보유하고 있지 않아 발생한 피해 -품질보증기간 이내 -정상적인 사용상태에서 성능/ 기능상의 하자로 인해 발생된 경우 -소비자의 고의/ 과실로 인한 고장인 경우 -품질보증기간 경과후	제품교환 또는 구입가 환급 유상수리에 해당하는 금액 징수 후 제품교환 정액 감가상각한 금액에 10%를 가산하여 환급 (최고한도: 구입가격)
제품구입시 운송과정에서 발생한 피해	제품교환(판매자)
사업자가 제품설치 중 발생한 피해	제품교환
감가상각 방법: 정액법에 의하되 내용연수는 “소비자 분쟁 해결 기준”내 품목별 내용연수표를 적용, 감가상각비 계산 = (사용연수/ 내용연수) 곱하기 구입가	

유상 서비스 (고객비용 부담) 에 대한 책임
 서비스 신청시 다음과 같은 경우는 무상 서비스 기간내라도 유상 처리됩니다.

제품 고장이 아닌 경우(부품의 분실, 제품외 문제확인, 설치 및 해체 등)

- 제품의 이동, 이사 등으로 인해 제품을 해체하거나 설치 변경을 하는 경우
- 사용 중 분실한 부품의 재공급을 요청하는 경우
- 당사 제품 이외의 문제로 인한 경우
- 외부오염/ 변색 등 제품 기능 상 하자가 없는 부품의 교환을 요청하는 경우
- 기타 제품 자체의 하자가 아닌 외부 원인으로 인한 경우

소비자 과실로 고장이 난 경우 (사용자의 취급 부주의 및 잘못된 수리로 인한 고장)

- 외부 충격이나 떨어뜨림 등에 의해 고장이나 손상이 발생한 경우
- 신나 벤젠 등 유기용제에 의해 외관이 변색되거나 변형이 발생한 경우
- 당사가 지정하지 않는 사람이 수리 또는 개조하여 고장이 발생한 경우
- 당사 또는 당사가 지정한 설치기사가 아닌, 고객 혹은 고객의 요청을 받은 제3자의 이전 설치 등의 과실로 고장이 발생한 경우
- 당사에서 지정하지 않은 발매품, 소모품 사용으로 고장이 난 경우
- 고객이 직접 개조, 수리를 한 후 고장이 나거나 부품의 분실 누락이 발생한 경우
- 사용 전원의 이상 및 접속기기의 불량으로 인하여 고장이 발생하였을 경우
- 사용설명서 내의 '주의 사항'을 지키지 않아 고장이 난 경우
- 기타 사용자의 취급 부주의, 과실 등의 경우

MEMO

1. **Introduction:** The document discusses the importance of maintaining accurate records of all transactions, including sales, purchases, and expenses, for financial reporting and tax purposes. It emphasizes the need for a systematic approach to record-keeping and the use of appropriate accounting methods.

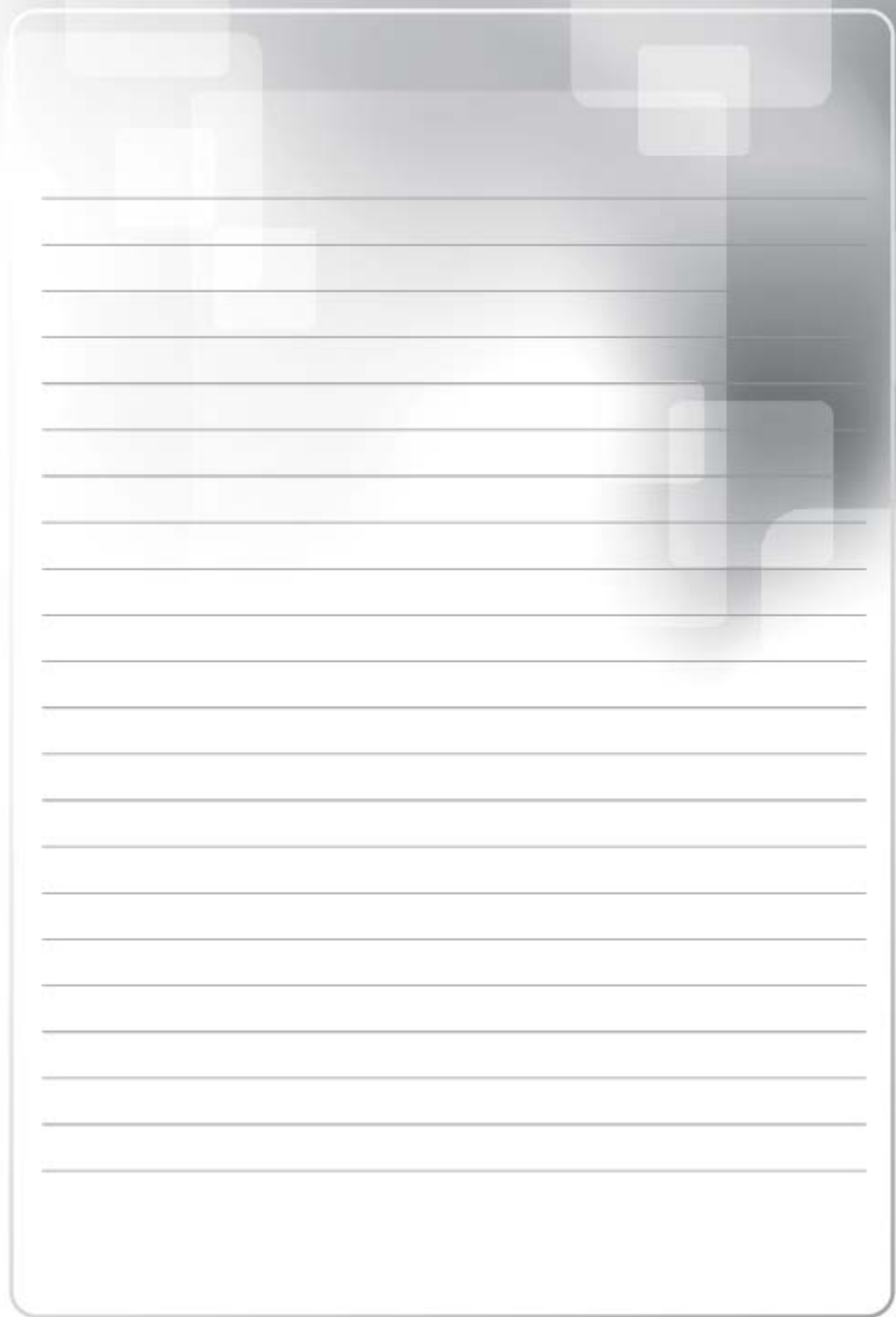
2. **Record-Keeping Requirements:** The document outlines the specific requirements for maintaining records, including the need to retain records for a minimum of six years. It also discusses the importance of keeping records in a clear, organized, and accessible format, such as a ledger or accounting software.

3. **Accounting Methods:** The document discusses the different accounting methods available, including the cash method and the accrual method. It explains the differences between these methods and the impact they have on financial reporting and tax calculations.

4. **Financial Reporting:** The document discusses the importance of preparing accurate financial statements, including the balance sheet, income statement, and cash flow statement. It explains how these statements are used to assess the financial health of a business and to provide information to stakeholders.

5. **Tax Implications:** The document discusses the tax implications of various transactions and the importance of keeping accurate records to support tax reporting. It also discusses the different tax rates and deductions available to businesses.

6. **Conclusion:** The document concludes by emphasizing the importance of maintaining accurate records and using appropriate accounting methods to ensure the reliability of financial reporting and to minimize the risk of tax penalties.





제조원 : (주)GB&D

서울특별시 서초구 서초동
1449-10, 한원빌딩 신관5층
☎ 1666-9001

판매처 :

